

7. 統計

(1) 図書館利用状況

- ①開館日数および利用登録者数
- ②川口市民および近隣市区民の登録状況
- ③入館者数
- ④複写サービス利用統計
- ⑤実利用者数・延べ利用者数
- ⑥貸出数
- ⑦資料予約数・相互貸借数
- ⑧移動図書館駐車場別利用状況
- ⑨読書案内・レファレンス統計
- ⑩各館インターネットブース・戸塚図書館AVブース利用統計
- ⑪ホームページアクセス数統計

(2) 資料の実績

- ①資料所蔵数および雑誌受入種数
- ②資料受入数・除籍数

(3) 点字・音声情報サービスの実績

(4) 図書館施設ボランティアの活動実績

- ①点字・音声情報サービス部門
- ②おはなし・読み聞かせ奉仕部門
- ③前川図書館図書修理部門

(5) 主催事業の実績

(6) 図書リサイクル実施状況

(7) 旧鳩ヶ谷市 平成23年度(平成23年4月～合併前)統計

- ①開館日数および新規利用登録者数
- ②貸出数
- ③団体貸出統計
- ④資料予約数
- ⑤複写サービス利用統計
- ⑥資料受入数
- ⑦点字・音声情報サービスの実績

(1) 図書館利用状況

① 開館日数および利用登録者数

平成24年度	開館日数	新規登録者数(人)			累積登録者数(人)		
		一般	児童	計	一般	児童	計
中央図書館	343	7,816	1,447	9,263	116,598	10,577	127,175
前川図書館	278	973	494	1,467	31,619	5,178	36,797
新郷図書館	286	337	352	689	14,239	3,435	17,674
横曽根図書館	283	241	192	433	14,253	2,208	16,461
戸塚図書館	285	1,631	925	2,556	40,027	6,721	46,748
鳩ヶ谷図書館 ※5	220	517	300	817	17,749	2,940	20,689
芝園分室	292	152	37	189	1,073	219	1,292
移動図書館 ※1	123/256	47	41	88	2,605	489	3,094
芝北文庫	276	80	83	163	1,291	737	2,028
南鳩ヶ谷文庫	229	61	82	143	1,383	636	2,019
里文庫 ※6	47	9	14	23	1,326	613	1,939
計		11,864	3,967	15,831	242,163	33,753	275,916

平成23年度	開館日数 (※4)	新規登録者数(人)			累積登録者数(人)		
		一般	児童	計	一般	児童	計
中央図書館	337	8,456	1,355	9,811	107,579	10,384	117,963
前川図書館	280	1,142	566	1,708	29,804	5,543	35,347
新郷図書館	280	400	368	768	13,492	3,498	16,990
横曽根図書館	280	260	223	483	13,658	2,376	16,034
戸塚図書館	259	1,632	721	2,353	37,510	6,700	44,210
鳩ヶ谷図書館 ※3	135	282	130	412	284	130	414
芝園分室	278	159	32	191	917	187	1,104
移動図書館 ※1	113/237	55	20	75	2,450	570	3,020
芝北文庫 ※2	189	99	82	181	1,141	721	1,862
南鳩ヶ谷文庫 ※3	106	26	27	53	26	27	53
里文庫 ※3	108	20	25	45	20	25	45
計		12,531	3,549	16,080	206,881	30,161	237,042

(※1) 移動図書館の開館日数の項は、左側 = 巡回日数・右側 = 巡回場所数を示す。

(※2) 芝北文庫は平成23年10月まで週3日開館制だったが、11月より開館日数・時間が拡大した。

(※3) 鳩ヶ谷図書館・南鳩ヶ谷文庫・里文庫の平成23年度登録者数については、新規登録者・累積登録者とも、平成23年10月11日(川口市・旧鳩ヶ谷市合併)以降の数字。(24年度累積登録者数は合併前登録者数も含む。)

(※4) 平成23年度の臨時休館等は以下のとおり。

平成23年3月11日の震災後の節電のため、平成23年夏季は下表のとおり臨時休館や開館時間短縮を行った。

中央	前川	横曽根	新郷	戸塚	芝園	芝北
(午後1時閉館)	(午後1時閉館)	(午後1時閉館)	(午後1時閉館)	(午後1時閉館)	(終日休館)	(終日休館)
7/1・8(金)	7/7・14(木)	7/6・13(水)	7/7・14(木)	7/6・13(水)	7/1・8(金)	—
8/5・12(金)	8/4・18(木)	8/3・17(水)	8/11・25(木)	8/3・17(水)	8/5・12(金)	—
9/2・9(金)	9/1・15(木)	9/7・14(水)	9/8・22(木)	—	9/2・9(金)	9/6(火)

合併準備およびLED証明設置工事のため、戸塚図書館は、平成23年9月5日～10月10日を休館。

合併準備のため、中央・前川・新郷・横曽根図書館・芝園分室は平成23年10月1日～10月10日、芝北文庫は平成23年10月1日～10月13日、移動図書館は平成23年10月5日～7日を、それぞれ休館。

(※5) 鳩ヶ谷図書館は、施設工事のため平成24年4月2日～6月30日を休館。

(※6) 里文庫は、平成24年5月31日をもって廃止となった。

新規登録者数推移

(人)

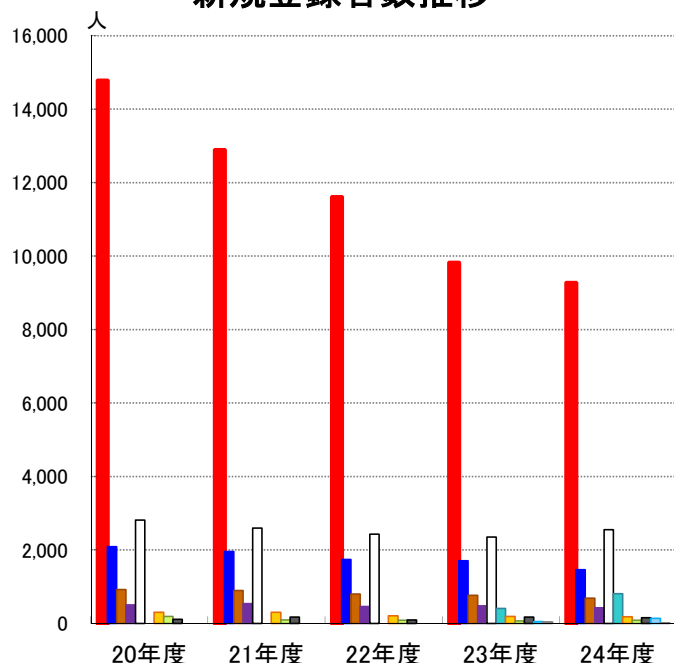
年度	20年度	21年度	22年度	23年度	24年度
中央図書館	14,776	12,885	11,605	9,811	9,263
前川図書館	2,091	1,961	1,749	1,708	1,467
新郷図書館	928	896	802	768	689
横曽根図書館	510	544	463	483	433
戸塚図書館	2,816	2,602	2,434	2,353	2,556
鳩ヶ谷図書館 ※3	-	-	-	412	817
芝園分室	310	304	212	191	189
移動図書館	196	99	86	75	88
芝北文庫	118	174	100	181	163
南鳩ヶ谷文庫 ※3	-	-	-	53	143
里文庫 ※3 ※6	-	-	-	45	23
合計	21,745	19,465	17,451	16,080	15,831

累積登録者数推移

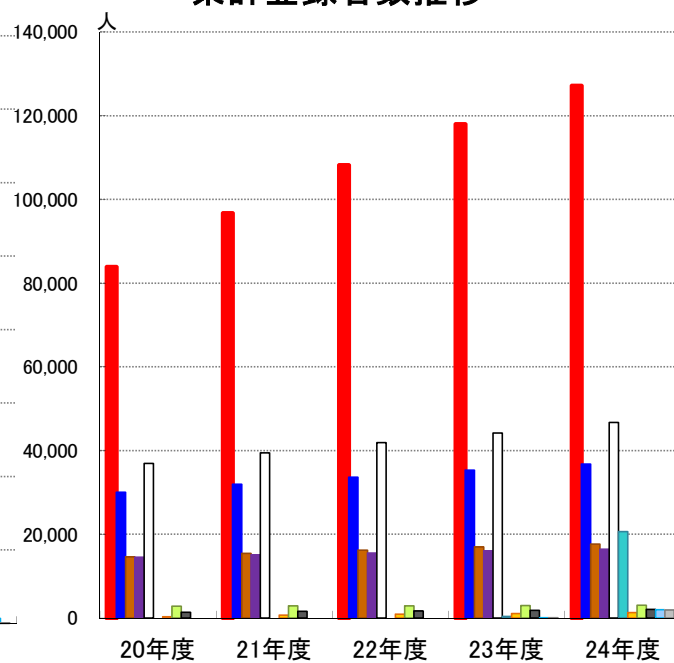
(人)

年度	20年度	21年度	22年度	23年度	24年度
中央図書館	83,864	96,694	108,200	117,963	127,175
前川図書館	30,042	31,953	33,668	35,347	36,797
新郷図書館	14,589	15,457	16,241	16,990	17,674
横曽根図書館	14,562	15,099	15,567	16,034	16,461
戸塚図書館	36,961	39,505	41,907	44,210	46,748
鳩ヶ谷図書館 ※3	-	-	-	414	20,689
芝園分室	339	682	909	1,104	1,292
移動図書館	2,833	2,892	2,942	3,020	3,094
芝北文庫	1,415	1,588	1,680	1,862	2,028
南鳩ヶ谷文庫 ※3	-	-	-	53	2,019
里文庫 ※3	-	-	-	45	1,939
合計	184,605	203,870	221,114	237,042	275,916

新規登録者数推移



累計登録者数推移



● グラフの構成: 左から、中央・前川・新郷・横曽根・戸塚・鳩ヶ谷・芝園・移動・芝北・南鳩ヶ谷・里

② 川口市民および近隣市区民の登録状況(平成24年度)

(i) 新規登録者数

(人)

利用者→ ↓ 受付館		川口 市民	蕨 市民	戸田 市民	草加 市民	さいたま 市民	越谷 市民	足立 区民	北 区民	計
中央	一般	5,454	381	254	37	456	17	60	154	6,813
	児童	1,308	47	26	0	17	4	6	16	1,424
	計	6,762	428	280	37	473	21	66	170	8,237
前川	一般	895	9	1	1	13	0	0	0	919
	児童	484	5	0	0	1	0	0	0	490
	計	1,379	14	1	1	14	0	0	0	1,409
新郷	一般	307	0	1	5	2	0	2	0	317
	児童	337	0	0	7	1	0	2	0	347
	計	644	0	1	12	3	0	4	0	664
横曽根	一般	181	3	36	0	6	1	0	0	227
	児童	171	2	18	0	0	0	0	0	191
	計	352	5	54	0	6	1	0	0	418
戸塚	一般	1,296	1	3	98	151	38	2	1	1,590
	児童	820	2	0	45	45	10	0	0	922
	計	2,116	3	3	143	196	48	2	1	2,512
鳩ヶ谷	一般	476	0	1	5	4	0	0	1	487
	児童	298	0	0	2	0	0	0	0	300
	計	774	0	1	7	4	0	0	1	787
芝園	一般	108	21	1	0	5	1	0	0	136
	児童	29	4	1	0	2	0	0	0	36
	計	137	25	2	0	7	1	0	0	172
移動	一般	46	0	0	0	1	0	0	0	47
	児童	41	0	0	0	0	0	0	0	41
	計	87	0	0	0	1	0	0	0	88
芝北	一般	64	0	0	0	8	0	0	0	72
	児童	78	0	0	0	4	0	0	0	82
	計	142	0	0	0	12	0	0	0	154
南鳩ヶ谷	一般	59	0	0	0	0	0	0	0	59
	児童	80	0	0	0	0	0	0	0	80
	計	139	0	0	0	0	0	0	0	139
里	一般	9	0	0	0	0	0	0	0	9
	児童	14	0	0	0	0	0	0	0	14
	計	23	0	0	0	0	0	0	0	23
川口市民 および 近隣市区民 合計	一般	8,895	415	297	146	646	57	64	156	10,676
	児童	3,660	60	45	54	70	14	8	16	3,927
	計	12,555	475	342	200	716	71	72	172	14,603

(ii) 累積登録者数(平成25年3月31日時点)

(人)

利用者→ ↓受付館		川口 市民	蕨 市民	戸田 市民	草加 市民	さいたま 市民	越谷 市民	足立 区民	北 区民	計
中央	一般	91,166	4,483	2,918	495	5,734	318	914	2,019	108,047
	児童	9,775	238	166	20	92	5	48	98	10,442
	計	100,941	4,721	3,084	515	5,826	323	962	2,117	118,489
前川	一般	29,744	654	87	48	482	35	20	17	31,087
	児童	5,011	90	3	5	29	2	0	0	5,140
	計	34,755	744	90	53	511	37	20	17	36,227
新郷	一般	13,550	18	17	286	71	35	57	5	14,039
	児童	3,375	0	0	32	4	2	5	0	3,418
	計	16,925	18	17	318	75	37	62	5	17,457
横曽根	一般	12,520	182	949	14	160	7	10	21	13,863
	児童	2,021	14	140	0	5	0	0	2	2,182
	計	14,541	196	1,089	14	165	7	10	23	16,045
戸塚	一般	33,598	33	33	2,626	2,443	784	31	18	39,566
	児童	5,981	4	1	301	315	97	2	1	6,702
	計	39,579	37	34	2,927	2,758	881	33	19	46,268
鳩ヶ谷	一般	17,430	26	17	70	13	0	0	1	17,557
	児童	2,930	2	0	6	0	0	0	0	2,938
	計	20,360	28	17	76	13	0	0	1	20,495
芝園	一般	845	120	13	0	22	1	1	0	1,002
	児童	178	28	3	0	3	0	0	0	212
	計	1,023	148	16	0	25	1	1	0	1,214
移動	一般	1,869	20	3	8	11	0	3	0	1,914
	児童	498	2	0	0	2	0	0	1	503
	計	2,367	22	3	8	13	0	3	1	2,417
芝北	一般	1,171	0	1	0	82	0	0	1	1,255
	児童	675	1	1	0	52	0	0	0	729
	計	1,846	1	2	0	134	0	0	1	1,984
南鳩ヶ谷	一般	1,372	0	0	0	0	0	0	0	1,372
	児童	633	0	0	0	0	0	0	0	633
	計	2,005	0	0	0	0	0	0	0	2,005
里	一般	1,314	0	2	1	0	0	0	0	1,317
	児童	612	0	0	0	0	0	0	0	612
	計	1,926	0	2	1	0	0	0	0	1,929
川口市民 および 近隣市区民 合計	一般	204,579	5,536	4,040	3,548	9,018	1,180	1,036	2,082	231,019
	児童	31,689	379	314	364	502	106	55	102	33,511
	計	236,268	5,915	4,354	3,912	9,520	1,286	1,091	2,184	264,530

③ 入館者数

(人)

平成24年度	中央 図書館(※1)	前川 図書館	新郷 図書館	横曽根 図書館	戸塚 図書館	鳩ヶ谷 図書館(※2)	芝園 分室
4月	107,529	16,985	8,506	9,078	18,264	437	2,859
5月	117,212	16,300	8,578	8,849	18,095	-	2,683
6月	104,142	17,983	9,601	9,607	19,583	-	3,199
7月	133,087	19,880	9,949	9,625	21,716	12,408	3,399
8月	135,976	23,454	11,150	11,020	24,786	15,090	3,552
9月	115,813	19,039	8,976	9,937	20,726	11,917	3,510
10月	119,744	10,086	7,778	6,986	18,874	10,808	3,064
11月	109,261	16,105	7,025	8,923	15,862	9,778	2,789
12月	103,326	15,994	7,015	8,374	18,296	9,782	2,828
1月	105,734	14,490	6,675	7,583	16,410	8,922	2,703
2月	111,836	13,785	7,356	7,705	15,699	9,731	2,928
3月	109,299	17,273	7,035	8,742	20,368	10,521	3,062
合計	1,372,959	201,374	99,644	106,429	228,679	99,394	36,576

(人)

平成23年度	中央 図書館(※1)	前川 図書館	新郷 図書館	横曽根 図書館	戸塚 図書館	鳩ヶ谷 図書館(※2)	芝園 分室
4月	99,262	17,374	7,977	9,332	18,704	-	2,787
5月	115,084	17,256	7,927	8,637	18,354	-	2,765
6月	112,451	17,871	8,925	9,225	19,365	-	3,139
7月	123,541	21,340	9,949	10,046	22,102	-	3,872
8月	130,308	21,336	10,387	10,262	21,788	-	3,556
9月	109,586	18,991	9,552	9,442	3,695	-	3,597
10月	80,922	12,406	5,893	6,622	13,410	-	2,289
11月	111,030	16,106	7,402	9,019	18,655	7,808	3,023
12月	101,974	15,073	7,006	8,125	17,111	7,149	2,549
1月	111,399	14,823	6,748	7,593	17,122	7,354	2,510
2月	115,522	16,244	6,706	7,501	18,973	8,230	2,806
3月	114,805	14,760	7,975	9,082	17,402	8,156	3,175
合計	1,325,884	203,580	96,447	104,886	206,681	38,697	36,068

④ 複写サービス利用統計

	平成24年度		平成23年度	
	件数(件)	枚数(枚)	件数(件)	枚数(枚)
中央図書館	8,974	56,195	8,887	58,871
前川図書館	777	2,694	853	3,069
新郷図書館	434	1,998	467	2,096
横曽根図書館	427	2,750	448	2,209
戸塚図書館	826	2,603	808	3,842
鳩ヶ谷図書館 ※2	230	1,722	192	726
計	11,668	67,962	11,655	70,813
マイクロフィルム ※3	1	6	5	26

(※1) 移動図書館・芝園分室・文庫は複写機を設置していないため、複写サービスの実績なし。

(※2) 鳩ヶ谷図書館については、平成23年10月11日(川口市・旧鳩ヶ谷市合併)以降の数字。

(※3) 中央図書館が所蔵しているマイクロフィルム資料の複写印刷。

入館者数推移

(人)

年度	20年度	21年度	22年度	23年度	24年度
中央図書館 (※1)	1,426,553	1,440,510	1,435,611	1,325,884	1,372,959
前川図書館	204,313	214,991	213,731	203,580	201,374
新郷図書館	105,634	105,864	102,373	96,447	99,644
横曽根図書館	113,464	112,490	113,891	104,886	106,429
戸塚図書館	230,645	238,729	238,510	206,681	228,679
鳩ヶ谷図書館 (※2)	-	-	-	38,697	99,394
芝園分室 (※3)	-	-	37,794	36,068	36,576
移動図書館 (※4)	-	-	-	-	-
芝北文庫 (※4)	-	-	-	-	-
南鳩ヶ谷文庫 (※4)	-	-	-	-	-
里文庫 (※4)	-	-	-	-	-
合計	2,080,609	2,112,584	2,141,910	2,012,243	2,145,055

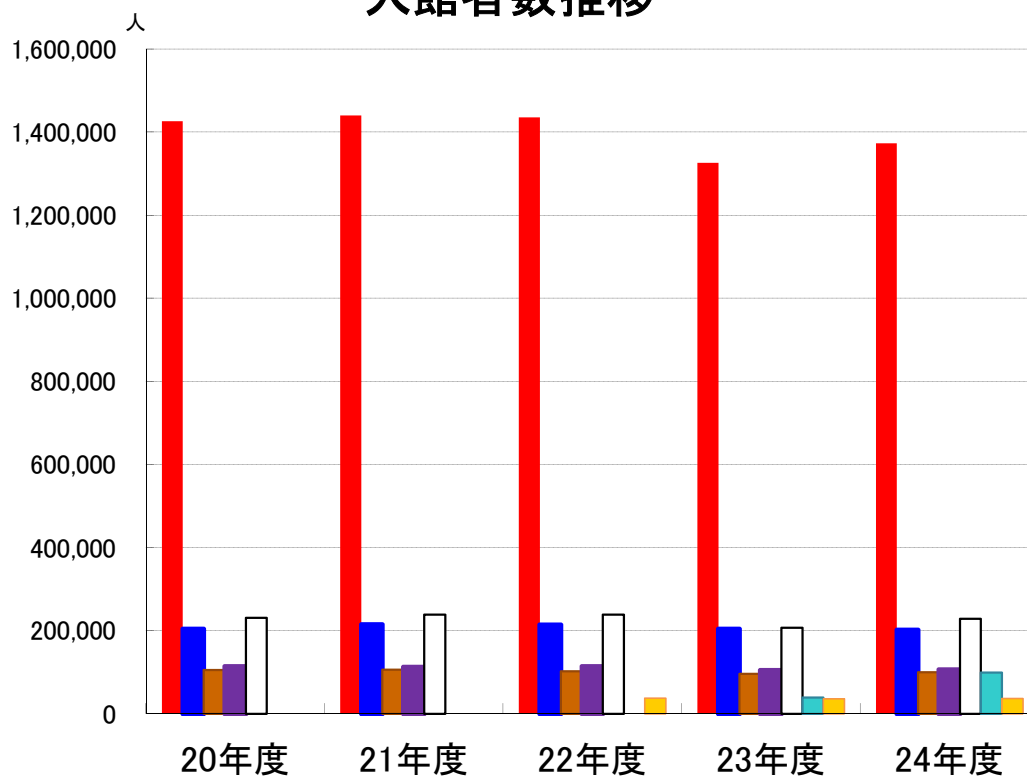
(※1) 中央図書館の入館者数は、映像情報メディアセンター「メディアセブン」入館者も含む。(内訳は不明。) ただし、中央図書館の図書特別整理休館期間および年末休館期間(12月29日～31日)については、「メディアセブン」のみの入館者数をカウント。

(※2) 鳩ヶ谷図書館については、平成23年11月以降の数字。ただし、平成24年4月2日～6月30日は臨時休館。

(※3) 芝園分室については、平成22年度からカウントを開始。

(※4) 移動図書館・芝北文庫・南鳩ヶ谷文庫・里文庫については、入館者数をカウントしていないため不明。

入館者数推移



● グラフの構成: 左から、中央・前川・新郷・横曽根・戸塚・鳩ヶ谷・芝園

⑤ 実利用者数・延べ利用者数

(人)

平成24年度	実利用者 ※1						延べ利用者数		
				うち市内の実利用者					
	一般	児童	計	一般	児童	計	一般	児童	計
中央図書館	38,761	5,696	44,457	32,033	5,399	37,432	545,531	54,445	599,976
前川図書館	9,296	2,286	11,582	8,784	2,236	11,020	94,512	15,514	110,026
新郷図書館	4,326	1,659	5,985	4,157	1,634	5,791	47,961	11,135	59,096
横曽根図書館	5,100	1,172	6,272	4,590	1,093	5,683	41,428	7,450	48,878
戸塚図書館	11,888	3,291	15,179	10,177	2,996	13,173	129,167	22,744	151,911
鳩ヶ谷図書館	3,073	1,146	4,219	3,008	1,143	4,151	43,334	10,046	53,380
芝園分室	498	108	606	376	89	465	13,744	1,553	15,297
移動図書館	430	193	623	422	191	613	3,755	1,168	4,923
芝北文庫	385	313	698	344	291	635	8,451	3,260	11,711
南鳩ヶ谷文庫	301	275	576	300	273	573	8,664	3,804	12,468
里文庫 ※3	216	185	401	216	185	401	1,905	437	2,342
計	74,274	16,324	90,598	64,407	15,530	79,937	938,452	131,556	1,070,008

(人)

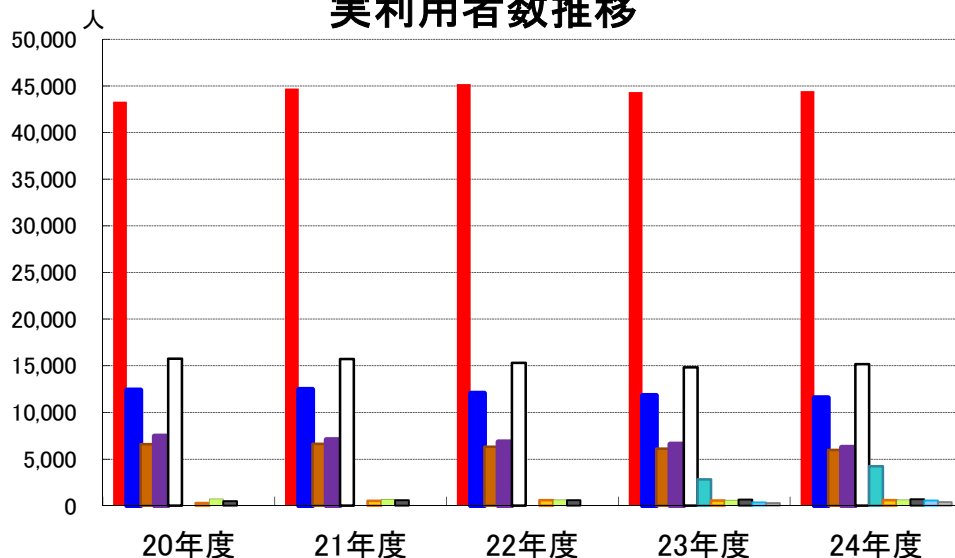
平成23年度	実利用者 ※1						延べ利用者数		
				うち市内の実利用者					
	一般	児童	計	一般	児童	計	一般	児童	計
中央図書館	38,848	5,499	44,347	31,999	5,211	37,210	537,827	51,803	589,630
前川図書館	9,322	2,493	11,815	8,850	2,427	11,277	94,862	16,618	111,480
新郷図書館	4,393	1,727	6,120	4,229	1,716	5,945	47,788	10,983	58,771
横曽根図書館	5,278	1,318	6,596	4,737	1,222	5,959	40,661	7,781	48,442
戸塚図書館	11,746	3,084	14,830	10,059	2,800	12,859	115,488	20,244	135,732
鳩ヶ谷図書館 ※2	2,189	641	2,830	2,160	641	2,801	23,886	3,698	27,584
芝園分室	455	114	569	353	93	446	13,011	1,691	14,702
移動図書館	428	185	613	422	184	606	3,465	1,193	4,658
芝北文庫	362	295	657	333	280	613	6,556	2,909	9,465
南鳩ヶ谷文庫 ※2	202	143	345	202	143	345	2,954	1,261	4,215
里文庫 ※2	166	139	305	166	139	305	2,296	933	3,229
計	73,389	15,638	89,027	63,510	14,856	78,366	888,794	119,114	1,007,908

(※1) 実利用者…年度中1回以上貸出のあった利用者の人数。

(※2) 鳩ヶ谷図書館・南鳩ヶ谷文庫・里文庫については、平成23年10月11日(川口市・旧鳩ヶ谷市合併)以降の数字。

(※3) 里文庫は、平成24年5月31日をもって廃止となった。

実利用者数推移



実利用者数推移 ※1

(人)

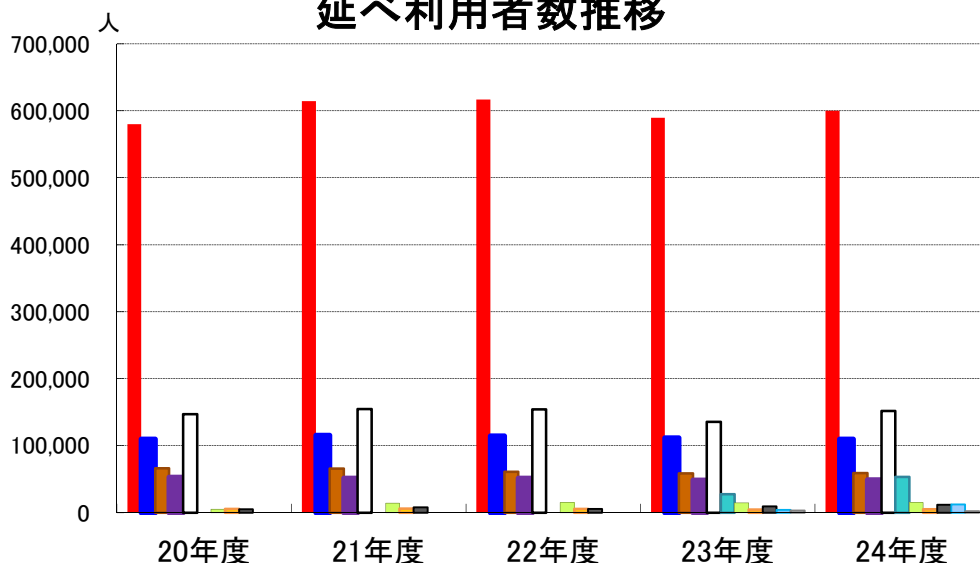
年度	20年度	21年度	22年度	23年度	24年度
中央図書館	43,318	44,722	45,180	44,347	44,457
前川図書館	12,406	12,459	12,060	11,815	11,582
新郷図書館	6,603	6,619	6,338	6,120	5,985
横曽根図書館	7,446	7,089	6,852	6,596	6,272
戸塚図書館	15,765	15,720	15,299	14,830	15,179
鳩ヶ谷図書館 ※2	-	-	-	2,830	4,219
芝園分室	304	542	589	569	606
移動図書館	720	697	631	613	623
芝北文庫	505	609	585	657	698
南鳩ヶ谷文庫 ※2	-	-	-	345	576
里文庫 ※2 ※3	-	-	-	305	401
合計	87,067	88,457	87,534	89,027	90,598

延べ利用者数推移

(人)

年度	20年度	21年度	22年度	23年度	24年度
中央図書館	579,838	614,336	616,649	589,630	599,976
前川図書館	109,697	115,404	114,460	111,480	110,026
新郷図書館	66,482	65,952	61,150	58,771	59,096
横曽根図書館	52,952	51,381	51,602	48,442	48,878
戸塚図書館	146,907	154,930	154,062	135,732	151,911
鳩ヶ谷図書館 ※2	-	-	-	27,584	53,380
芝園分室	5,377	14,344	15,134	14,702	15,297
移動図書館	5,559	5,934	5,568	4,658	4,923
芝北文庫	4,914	8,072	5,719	9,465	11,711
南鳩ヶ谷文庫 ※2	-	-	-	4,215	12,468
里文庫 ※2 ※3	-	-	-	3,229	2,342
合計	971,726	1,030,353	1,024,344	1,007,908	1,070,008

延べ利用者数推移



● グラフの構成: 左から、中央・前川・新郷・横曽根・戸塚・鳩ヶ谷・芝園・移動・芝北・南鳩ヶ谷・里

⑥ 貸出数

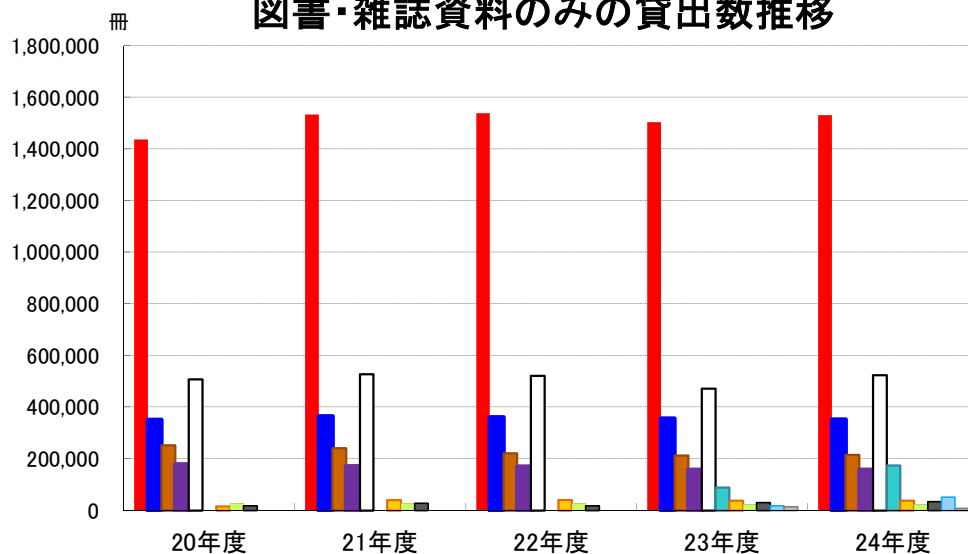
平成24年度	貸出数									
	図書・雑誌資料貸出数(冊)				視聴覚資料貸出数(点)					
	一般書	児童書	ティーン書	計	DVD	ビデオ	CD	語学CD	カセット	計
中央図書館	1,194,064	314,621	22,794	1,531,479	85,015	1,299	103,087	1,024	23	190,448
前川図書館	238,192	110,594	3,321	352,107	10,595	1,729	16,620	316	420	29,680
新郷図書館	138,732	74,364	2,608	215,704	7,969	3,141	9,127	92	6	20,335
横曽根図書館	100,463	55,969	1,232	157,664	4,331	1,226	5,141	29	3	10,730
戸塚図書館	347,824	171,203	4,570	523,597	18,208	4,121	21,618	122	64	44,133
鳩ヶ谷図書館	103,632	70,396	251	174,279	3,547	24	19,110	11	1	22,693
芝園分室	27,401	10,342	109	37,852	3,522	27	691	13	26	4,279
移動図書館	13,070	11,052	28	24,150	70	5	59	2	0	136
芝北文庫	15,663	18,079	202	33,944	4,758	10	418	9	0	5,195
南鳩ヶ谷文庫	18,739	32,351	134	51,224	319	41	385	4	1	750
里文庫 ※2	4,386	4,180	45	8,611	55	5	77	2	0	139
計	2,202,166	873,151	35,294	3,110,611	138,389	11,628	176,333	1,624	544	328,518

平成23年度	貸出数									
	図書・雑誌資料貸出数(冊)				視聴覚資料貸出数(点)					
	一般書	児童書	ティーン書	計	DVD	ビデオ	CD	語学CD	カセット	計
中央図書館	1,174,370	304,644	24,447	1,503,461	89,391	2,778	105,100	1,052	27	198,348
前川図書館	239,301	112,425	3,700	355,426	11,826	3,335	17,031	286	713	33,191
新郷図書館	136,024	73,329	3,071	212,424	7,446	4,269	9,313	109	5	21,142
横曽根図書館	101,391	55,033	1,567	157,991	4,035	1,893	4,882	10	2	10,822
戸塚図書館	319,428	147,983	3,902	471,313	12,877	6,098	18,597	101	112	37,785
鳩ヶ谷図書館 ※1	55,210	32,922	135	88,267	1,304	29	10,552	12	82	11,979
芝園分室	26,968	11,278	144	38,390	3,014	23	568	13	6	3,624
移動図書館	12,260	10,509	34	22,803	106	4	77	0	1	188
芝北文庫	12,825	17,764	150	30,739	3,983	4	190	3	0	4,180
南鳩ヶ谷文庫 ※1	6,274	11,795	29	18,098	72	19	204	1	0	296
里文庫 ※1	5,313	8,928	16	14,257	44	3	44	0	0	91
計	2,089,364	786,610	37,195	2,913,169	134,098	18,455	166,558	1,587	948	321,646

(※1)鳩ヶ谷図書館・南鳩ヶ谷文庫・里文庫については、平成23年10月11日(川口市・旧鳩ヶ谷市合併)以降の数字。

(※2)里文庫は、平成24年5月31日をもって廃止となった。

図書・雑誌資料のみの貸出数推移



市内利用者の貸出数 (全資料)	団体貸出	
	登録 団体数	団体貸出 数(冊)
1,499,444	78	9,301
360,429	18	3,346
224,934	10	1,390
141,386	20	1,706
484,865	21	1,890
194,169	3	455
30,836	0	0
24,079	1	545
36,493	1	296
51,725	0	0
8,628	0	0
3,056,988	152	18,929

図書・雑誌資料のみの貸出数推移

(冊)

年度	20年度	21年度	22年度	23年度	24年度
中央図書館	1,437,080	1,533,026	1,538,907	1,503,461	1,531,479
前川図書館	350,846	364,935	361,458	355,426	352,107
新郷図書館	252,303	241,117	220,804	212,424	215,704
横曽根図書館	178,270	170,662	169,680	157,991	157,664
戸塚図書館	507,859	528,091	522,002	471,313	523,597
鳩ヶ谷図書館 ※1	-	-	-	88,267	174,279
芝園分室	16,175	39,992	40,374	38,390	37,852
移動図書館	26,928	28,441	27,244	22,803	24,150
芝北文庫	18,660	27,617	18,359	30,739	33,944
南鳩ヶ谷文庫 ※1	-	-	-	18,098	51,224
里文庫 ※1 ※2	-	-	-	14,257	8,611
合計	2,788,121	2,933,881	2,898,828	2,913,169	3,110,611

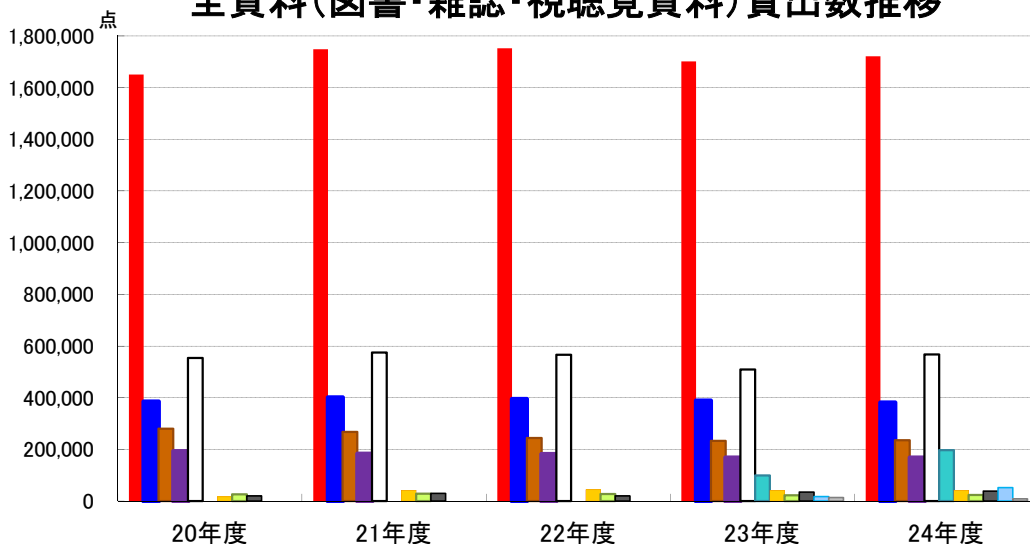
市内利用者の貸出数 (全資料)	団体貸出	
	登録 団体数	団体貸出 数(冊)
1,489,266	67	8,394
368,527	22	3,177
223,243	11	1,302
143,369	21	2,264
435,150	22	1,627
98,740	1	38
30,856	0	0
22,850	1	633
32,746	2	201
18,338	0	0
14,284	0	0
2,877,369	147	17,636

全資料(図書・雑誌・視聴覚資料)貸出数推移

(点)

年度	20年度	21年度	22年度	23年度	24年度
中央図書館	1,650,651	1,748,506	1,752,169	1,701,809	1,721,927
前川図書館	385,178	400,807	395,557	388,617	381,787
新郷図書館	280,801	268,490	244,174	233,566	236,039
横曽根図書館	193,472	183,640	181,707	168,813	168,394
戸塚図書館	554,855	575,231	566,374	509,098	567,730
鳩ヶ谷図書館 ※1	-	-	-	100,246	196,972
芝園分室	17,054	42,988	44,026	42,014	42,131
移動図書館	27,029	28,692	27,516	22,991	24,286
芝北文庫	20,484	30,727	20,716	34,919	39,139
南鳩ヶ谷文庫 ※1	-	-	-	18,394	51,974
里文庫 ※1 ※2	-	-	-	14,348	8,750
合計	3,129,524	3,279,081	3,232,239	3,234,815	3,439,129

全資料(図書・雑誌・視聴覚資料)貸出数推移



● グラフの構成: 左から、中央・前川・新郷・横曽根・戸塚・鳩ヶ谷・芝園・移動・芝北・南鳩ヶ谷・里

⑦ 資料予約数・相互貸借数

(件)

予約数		年度	20年度	21年度	22年度	23年度
予約カードによる 予約数	中央図書館		49,151	50,986	50,415	46,699
	前川図書館		12,914	13,035	14,078	13,372
	新郷図書館		7,383	6,672	6,796	6,307
	横曽根図書館		6,321	5,971	6,413	5,892
	戸塚図書館		17,084	18,325	17,315	13,764
	鳩ヶ谷図書館(※1)		-	-	-	2,308
	芝園分室		316	221	87	201
	移動図書館		210	272	253	235
	芝北文庫		406	554	486	965
	南鳩ヶ谷文庫(※1)		-	-	-	403
	里文庫(※1)		-	-	-	470
		小計		93,785	96,036	95,843
インターネット等 による予約数	インターネットOPAC		283,211	353,971	378,022	415,660
	携帯電話用 OPAC		19,814	29,230	28,376	26,825
	中央図書館 館内タッチOPAC		27,302	29,675	30,224	27,662
	前川図書館 館内タッチOPAC		4,047	5,897	6,785	6,809
	新郷図書館 館内タッチOPAC		3,560	3,749	3,213	2,603
	横曽根図書館 館内タッチOPAC		2,596	3,765	3,731	4,101
	戸塚図書館 館内タッチOPAC		6,291	7,860	8,600	7,720
	鳩ヶ谷図書館 館内タッチOPAC		-	-	-	563
	芝園分室 館内タッチOPAC		215	1,777	2,103	2,245
	芝北文庫 館内タッチOPAC		90	649	495	608
	南鳩ヶ谷文庫 館内タッチOPAC		-	-	-	172
	里文庫 館内タッチOPAC		-	-	-	95
		小計		347,126	436,573	461,549
	予約数全合計		440,911	532,609	557,392	585,679

(件)

相互貸借数		年度	20年度	21年度	22年度	23年度	24年度
借受数	中央図書館(※2)		5,587	4,897	5,240	4,693	5,753
	前川図書館		903	862	1,232	853	928
	新郷図書館		939	690	823	699	626
	横曽根図書館		501	755	750	690	594
	戸塚図書館		1,241	1,456	1,292	895	1,037
	鳩ヶ谷図書館(※1)		-	-	-	203	319
	計		9,171	8,660	9,337	8,033	9,257
貸出数	全館合計(※3)		5,170	6,095	6,014	5,336	5,576

(※2) 芝園分室・移動図書館・文庫の相互貸借の借受数は、中央図書館の数に含む。

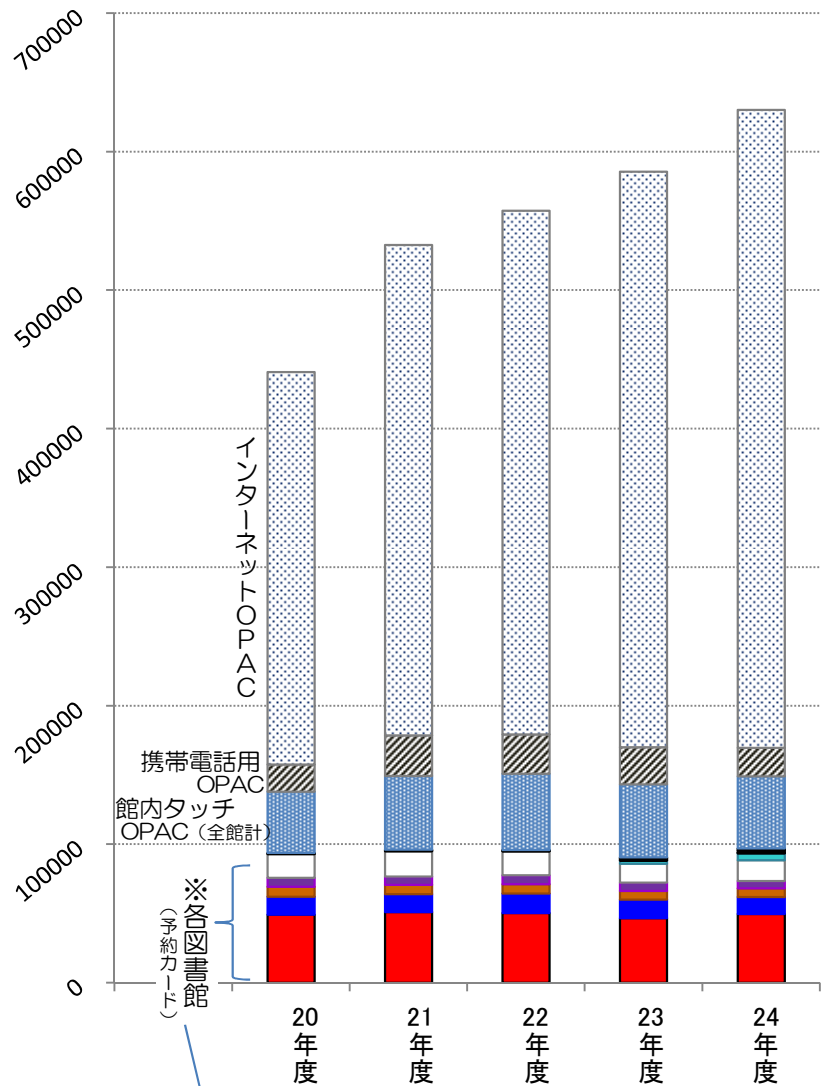
(※3) 相互貸借の貸出は、手続きを中央館で一括して行っているため、館ごとの内訳は不明。

(件)

24年度		
図書雑誌	視聴覚等	24年度計
47,914	1,792	49,706
11,147	993	12,140
5,938	386	6,324
5,085	241	5,326
14,445	570	15,015
4,268	588	4,856
326	46	372
215	0	215
1,339	68	1,407
1,305	41	1,346
231	29	260
92,213	4,754	96,967
421,748	38,760	460,508
18,775	1,849	20,624
24,664	2,083	26,747
4,828	504	5,332
1,922	233	2,155
4,143	338	4,481
6,862	968	7,830
1,372	226	1,598
1,830	280	2,110
1,044	72	1,116
577	8	585
48	5	53
487,813	45,326	533,139
580,026	50,080	630,106

(※1) 鳩ヶ谷図書館・南鳩ヶ谷文庫・里文庫については、平成23年10月11日(川口市・旧鳩ヶ谷市合併)以降の数字。

里文庫は、平成24年5月31日をもって廃止となった。



※各図書館(予約カード)の内訳

下から、中央、前川、新郷、横曽根、戸塚、鳩ヶ谷(23年度以降分のみ)、分室・移動・文庫計。

⑧ 移動図書館 駐車場別 利用状況

平成24年度利用状況

巡回日	駐 車 場	巡回回数	利用者 種別	登録者数 (新規)	延べ 利用者数	資料区分	図書・雑誌 貸出数(冊)	視聴覚資 料貸出数	
第1・3	水曜日	領家公民館	一般	4	280	一般書	1,002	13	
			児童	2	69	ティーン書	3		
			計	6	349	児童書	938		
	水曜日	東内野団地	18	一般	3	115	一般書	454	0
				児童	0	17	ティーン書	0	
				計	3	132	児童書	247	
	水曜日	江川運動広場	18	一般	5	247	一般書	740	0
				児童	1	57	ティーン書	1	
				計	6	304	児童書	555	
木曜日	道合神戸住宅	20	一般	1	340	一般書	1,324	2	
			児童	1	38	ティーン書	0		
			計	2	378	児童書	469		
木曜日	根岸小学校	19	一般	0	111	一般書	307	0	
			児童	15	286	ティーン書	0		
			計	15	397	児童書	1,206		
金曜日	芝西公民館	20	一般	4	359	一般書	1,299	0	
			児童	0	21	ティーン書	3		
			計	4	380	児童書	690		
金曜日	武道センター	19	一般	7	569	一般書	2,100	70	
			児童	1	85	ティーン書	8		
			計	8	654	児童書	1,075		
第2・4	水曜日	芝公民館駐車場 (24年7月にて巡回終了)	一般	0	29	一般書	93	0	
			児童	0	0	ティーン書	0		
			計	0	29	児童書	30		
	水曜日	芝スポーツセンター (24年9月より巡回開始)	12	一般	7	80	一般書	273	0
				児童	0	0	ティーン書	0	
				計	7	80	児童書	85	
	水曜日	芝樋ノ爪小学校	21	一般	3	337	一般書	1,264	4
				児童	11	235	ティーン書	7	
				計	14	572	児童書	1,556	
木曜日	朝日東公民館	22	一般	5	416	一般書	1,575	8	
			児童	5	86	ティーン書	3		
			計	10	502	児童書	1,509		
木曜日	元郷分館	22	一般	3	446	一般書	1,251	29	
			児童	0	201	ティーン書	1		
			計	3	647	児童書	2,039		
金曜日	サンテピア	20	一般	1	170	一般書	562	10	
			児童	1	14	ティーン書	2		
			計	2	184	児童書	144		
金曜日	安行原グリーンタウン	19	一般	4	256	一般書	826	0	
			児童	4	59	ティーン書	0		
			計	8	315	児童書	509		
合計		256 (日数: 123日)	一般 児童 計	47 41 88	3,755 1,168 4,923	一般書 ティーン書 児童書 計	13,070 28 11,052 24,150	136	

平成23年度利用状況

巡回日	駐 車 場	巡回数	利用者 種別	登録者数 (新規)	延べ 利用者数	資料区分	図書・雑誌 貸出数(冊)	視聴覚資 料貸出数	
第1・3	水曜日	領家公民館	一般	3	272	一般書	1,142	23	
			児童	0	43	ティーン書	0		
			計	3	315	児童書	668		
	水曜日	東内野団地	18	一般	0	88	一般書	298	0
				児童	1	15	ティーン書	0	
				計	1	103	児童書	190	
	水曜日	江川運動広場	18	一般	11	293	一般書	885	0
				児童	4	71	ティーン書	0	
				計	15	364	児童書	451	
木曜日	道合神戸住宅	18	一般	6	330	一般書	1,382	14	
			児童	0	40	ティーン書	1		
			計	6	370	児童書	447		
木曜日	根岸小学校	17	一般	0	89	一般書	282	0	
			児童	3	310	ティーン書	0		
			計	3	399	児童書	1,066		
金曜日	芝西公民館	18	一般	6	374	一般書	1,251	0	
			児童	0	38	ティーン書	3		
			計	6	412	児童書	1,176		
金曜日	武道センター	18	一般	3	375	一般書	1,599	75	
			児童	1	91	ティーン書	4		
			計	4	466	児童書	737		
第2・4	水曜日	芝公民館駐車場	一般	3	92	一般書	318	0	
			児童	1	19	ティーン書	1		
			計	4	111	児童書	311		
	水曜日	芝樋ノ爪小学校	19	一般	2	243	一般書	1,018	27
				児童	5	185	ティーン書	1	
				計	7	428	児童書	1,181	
	木曜日	朝日東公民館	19	一般	2	349	一般書	1,047	1
				児童	0	46	ティーン書	0	
				計	2	395	児童書	1,233	
木曜日	元郷分館	20	一般	8	498	一般書	1,588	32	
			児童	3	234	ティーン書	22		
			計	11	732	児童書	2,039		
金曜日	サンテピア	19	一般	4	230	一般書	662	16	
			児童	0	32	ティーン書	1		
			計	4	262	児童書	370		
金曜日	安行原グリーンタウン	16	一般	7	232	一般書	788	0	
			児童	2	69	ティーン書	1		
			計	9	301	児童書	640		
合計		237 (巡回日 数: 113日)	一般 児童 計	55 20 75	3,465 1,193 4,658	一般書 ティーン書 児童書 計	12,260 34 10,509 22,803	188	

⑨ 読書案内・レファレンス統計

各図書館カウンター・電話・レファレンスメールで実施した読書案内・レファレンスサービスの件数。

「レファレンスサービス」とは、利用者が必要としている情報や資料を、図書館員が、図書館にある資料を用いて調査するサービスのこと。

(件)

全館合計(※)	読書案内		レファレンス	計
	資料案内	利用案内		
平成24年度	14,817	13,733	2,121	30,671
平成23年度	15,341	14,391	2,545	32,277
平成22年度	16,103	15,134	1,607	32,844
平成21年度	13,230	11,563	2,014	26,807
平成20年度	14,989	10,875	1,498	27,362

(※) 読書案内・レファレンスのサービスは、カウンターのほか、専用メールフォーム、電話等で受付し、各館で相互協力のうえ、調査・案内を行っている。

⑩ 各館インターネットブース・戸塚図書館AVブース利用統計

(i) インターネットブース利用数

(回)

館名	平成20年度	平成21年度	平成22年度	平成23年度	平成24年度
中央図書館	31,449	35,312	31,922	22,679	22,051
前川図書館 (※1)	-	2,606	2,568	2,325	2,852
新郷図書館	1,607	1,854	1,422	1,330	808
横曽根図書館	1,196	1,326	1,204	970	1,666
戸塚図書館 (※1)	-	1,165	1,684	2,496	1,452
鳩ヶ谷図書館 (※2)	-	-	-	692	1,027
合計	34,252	42,263	38,800	30,492	29,856

(ii) 戸塚図書館 AVブース(館内視聴)利用数

(回)

視聴覚資料	平成20年度	平成21年度	平成22年度	平成23年度	平成24年度
CD	107	96	44	33	17
DVD	515	494	908	710	1,305
ビデオ	3,179	3,089	3,540	1,888	1,239
合計	3,801	3,679	4,492	2,631	2,561

(iii) 鳩ヶ谷図書館 AVブース(館内視聴)利用数(※)

(回)

視聴覚資料	平成20年度	平成21年度	平成22年度	平成23年度	平成24年度
CD	-	-	-	171	151
DVD	-	-	-	28	201
合計	-	-	-	199	352

(※1) 前川図書館・戸塚図書館の平成20年度の数字についてはハードディスク故障のため集計不能。

(※2) 鳩ヶ谷図書館については、平成23年10月11日(川口市・鳩ヶ谷市合併)以降の数字。

⑪ ホームページアクセス数統計

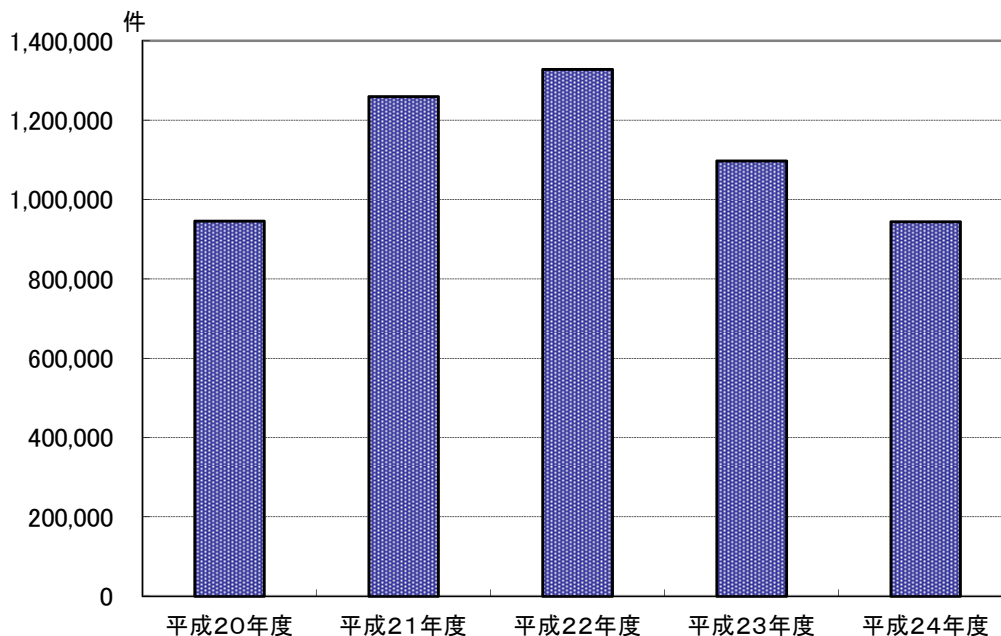
川口市立図書館ホームページ(パソコン用)のトップページへの月毎アクセス件数(延べ)。

(件)

月	平成20年度	平成21年度	平成22年度	平成23年度	平成24年度
4月	50,163	92,334	111,751	106,918	80,611
5月	59,546	97,023	111,854	111,668	79,464
6月	69,678	98,689	111,401	119,180	78,784
7月	84,162	98,237	110,053	112,782	80,876
8月	84,193	98,190	110,931	110,566	78,934
9月	80,940	98,704	112,810	100,914	77,874
10月	85,162	102,198	111,257	55,670	79,584
11月	84,882	101,133	111,643	78,041	76,395
12月	82,736	92,519	106,848	72,589	74,649
1月	86,527	107,225	114,852	76,572	82,748
2月	88,573	128,665	105,983	76,020	75,221
3月	89,643	145,440	109,512	76,758	79,460
合計	946,205	1,260,357	1,328,895	1,097,678	944,600

(※) 平成23年9月30日21時頃～10月11日午前にかけて、サーバー交換のため、ホームページを停止した。なお、サーバーの交換にともない、その後のアクセスカウント方式に、変更が生じた。

ホームページアクセス数推移



(2) 資料の実績

① 資料所蔵数(当該年度末時点)および雑誌受入種数(当該年度内)

平成24年度	図書蔵書数(冊)								
	一般	ティーン	児童	学校用 ※2	図書計	「一般」のうち 郷土	図書のうち 開架	図書のうち 閉架	
中央図書館	385,587	6,813	57,969	46,339	496,708	15,499	266,290	230,418	
前川図書館	95,966	1,853	36,353		134,172	2,622	112,557	21,615	
新郷図書館	78,479	1,498	33,771		113,748	2,868	107,033	6,715	
横曽根図書館 ※1	115,555	1,308	57,090		173,953	1,784	100,782	73,171	
戸塚図書館	105,681	1,822	38,809		146,312	3,381	121,473	24,839	
鳩ヶ谷図書館	77,786	0	42,138		119,924	7,233	72,663	47,261	
芝園分室	4,949	0	4,817		9,766	0	9,071	695	
移動図書館	5,608	0	13,488		19,096	0	19,096	0	
芝北文庫	1,482	0	4,869		6,351	0	6,275	76	
南鳩ヶ谷文庫	8,234	0	9,117		17,351	0	17,351	0	
里文庫	0	0	0		0	0	0	0	
計	879,327	13,294	298,421		46,339	1,237,381	33,387	832,591	404,790

平成23年度	図書蔵書数(冊)								
	一般	ティーン	児童	学校用 ※2	図書計	「一般」のうち 郷土	図書のうち 開架	図書のうち 閉架	
中央図書館	371,887	6,727	56,179	42,459	477,252	14,687	266,307	210,945	
前川図書館	94,636	1,896	35,994		132,526	2,545	111,496	21,030	
新郷図書館	77,693	1,449	33,452		112,594	2,832	105,923	6,671	
横曽根図書館 ※1	112,127	1,274	56,195		169,596	1,672	96,574	73,022	
戸塚図書館	104,337	1,768	38,646		144,751	3,214	121,402	23,349	
鳩ヶ谷図書館	75,888	0	41,860		117,748	2,581	70,493	47,255	
芝園分室	5,168	0	4,570		9,738	0	9,060	678	
移動図書館	4,919	0	13,243		18,162	0	18,162	0	
芝北文庫	1,423	0	4,836		6,259	0	6,259	0	
南鳩ヶ谷文庫	7,874	0	8,971		16,845	0	16,845	0	
里文庫	6,062	0	9,867		15,929	0	15,929	0	
計	862,014	13,114	303,813		42,459	1,221,400	27,531	838,450	382,950

(※1)横曽根図書館の蔵書冊数には、共同書庫分を含む。

(※2)「学校用」は、「読書による人づくり推進事業」により、市内の小・中学校に団体貸出している図書。

図書蔵書数推移

(冊)

年度	20年度	21年度	22年度	23年度	24年度
中央図書館	357,788	419,320	450,540	477,252	496,708
前川図書館	142,136	136,469	136,293	132,526	134,172
新郷図書館	113,264	113,971	112,134	112,594	113,748
横曽根図書館	199,013	170,687	170,051	169,596	173,953
戸塚図書館	150,959	154,118	149,845	144,751	146,312
鳩ヶ谷図書館	-----	-----	-----	117,748	119,924
芝園分室	6,978	8,418	9,227	9,738	9,766
移動図書館	19,129	19,883	18,412	18,162	19,096
芝北文庫	6,181	6,267	6,493	6,259	6,351
南鳩ヶ谷文庫	-----	-----	-----	16,845	17,351
里文庫	-----	-----	-----	15,929	0
合計	995,448	1,029,133	1,052,995	1,221,400	1,237,381

視聴覚資料所蔵数推移

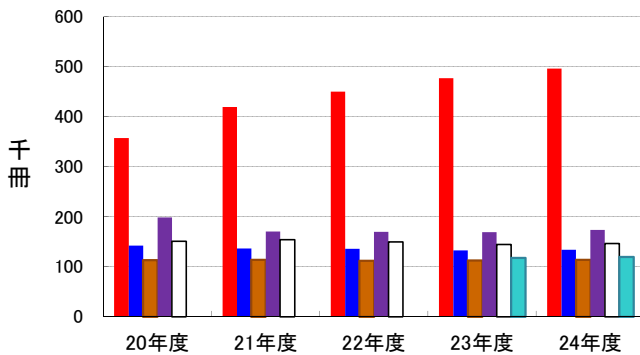
(点)

年度	20年度	21年度	22年度	23年度	24年度
中央図書館	16,364	17,697	18,548	19,225	19,871
前川図書館	5,526	5,635	5,716	5,724	5,783
新郷図書館	3,806	3,676	3,721	3,621	3,588
横曽根図書館	3,751	3,775	3,811	3,784	3,810
戸塚図書館	5,609	5,811	5,382	4,759	4,838
鳩ヶ谷図書館	-----	-----	-----	7,713	7,465
芝園分室	103	200	324	409	478
移動図書館	0	0	0	0	0
芝北文庫	335	401	502	453	536
南鳩ヶ谷文庫	-----	-----	-----	0	112
里文庫	-----	-----	-----	0	0
合計	35,494	37,195	38,004	45,688	46,481

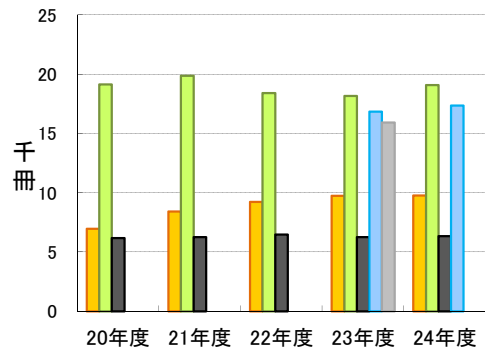
平成24年度	視聴覚資料所蔵数(点)						雑誌受入種数	
	DVD	ビデオ	CD	語学CD	カセット	視聴覚計		うち購入
中央図書館	6,367	579	12,834	91	0	19,871	568	508
前川図書館	824	1,302	3,134	79	444	5,783	126	126
新郷図書館	604	825	2,098	54	7	3,588	131	131
横曽根図書館	469	1,569	1,772	0	0	3,810	113	113
戸塚図書館	1,054	943	2,781	19	41	4,838	184	184
鳩ヶ谷図書館	257	0	7,201	0	7	7,465	149	142
芝園分室	478	0	0	0	0	478	0	0
移動図書館	0	0	0	0	0	0	0	0
芝北文庫	536	0	0	0	0	536	0	0
南鳩ヶ谷文庫	112	0	0	0	0	112	0	0
里文庫	0	0	0	0	0	0	0	0
計	10,701	5,218	29,820	243	499	46,481	1,271	1,204

平成23年度	視聴覚資料所蔵数(点)						雑誌受入種数	
	DVD	ビデオ	CD	語学CD	カセット	視聴覚計		うち購入
中央図書館	5,797	676	12,657	95	0	19,225	645	555
前川図書館	771	1,495	2,932	79	447	5,724	131	131
新郷図書館	569	939	2,050	55	8	3,621	137	137
横曽根図書館	434	1,618	1,732	0	0	3,784	120	120
戸塚図書館	880	1,087	2,703	19	70	4,759	186	186
鳩ヶ谷図書館	115	0	7,302	0	296	7,713	139	134
芝園分室	409	0	0	0	0	409	0	0
移動図書館	0	0	0	0	0	0	0	0
芝北文庫	436	17	0	0	0	453	0	0
南鳩ヶ谷文庫	0	0	0	0	0	0	0	0
里文庫	0	0	0	0	0	0	0	0
計	9,411	5,832	29,376	248	821	45,688	1,358	1,263

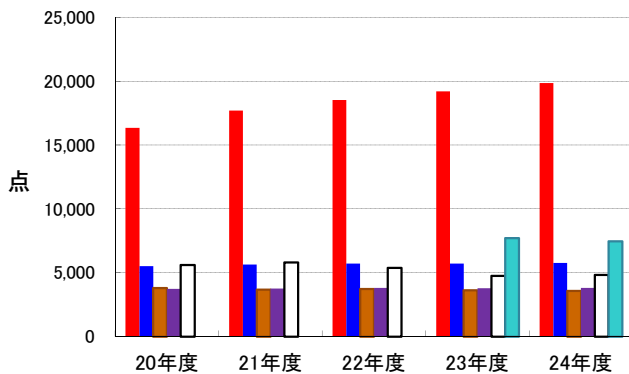
図書蔵書数推移(図書館)



図書蔵書数推移(分室・文庫)



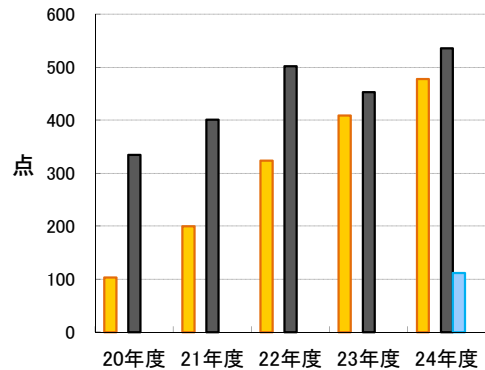
視聴覚資料所蔵数推移(図書館)



グラフの構成

左から、中央・前川・新郷・横曽根・戸塚・鳩ヶ谷

視聴覚資料所蔵数推移(分室・文庫)



グラフの構成

左から、芝園・移動・芝北・南鳩ヶ谷・里

②資料受入数・除籍数

平成24年度	図書受入(冊)					図書除籍(冊)			
	購入			寄贈他	計	一般	ティーン	児童 ※2	計
	一般	ティーン ※1	児童 ※2						
中央図書館	17,954	285	6,257	657	25,153	8,815	195	902	9,912
前川図書館	5,608	-	792	131	6,531	4,255	45	462	4,762
新郷図書館	4,327	-	904	118	5,349	3,486	71	460	4,017
横曽根図書館	5,143	-	1,259	195	6,597	1,326	5	383	1,714
戸塚図書館	5,875	-	1,878	212	7,965	3,351	46	983	4,380
鳩ヶ谷図書館	4,742	-	2,604	268	7,614	3,995	0	6,880	10,875
芝園分室	547	-	296	0	843	600	0	14	614
移動図書館	811	-	281	0	1,092	142	0	65	207
芝北文庫	372	-	239	0	611	161	0	120	281
南鳩ヶ谷文庫	375	-	202	0	577	12	0	36	48
里文庫	0	-	0	0	0	4,889	0	5,650	10,539
計	45,754	285	14,712	1,581	62,332	31,032	362	15,955	47,349

平成23年度	図書受入(冊)					図書除籍(冊)			
	購入			寄贈他	計	一般	ティーン	児童 ※2	計
	一般	ティーン ※1	児童 ※2						
中央図書館	21,343	356	6,898	591	29,188	9,640	177	1,407	11,224
前川図書館	4,787	-	1,566	331	6,684	6,453	32	2,390	8,875
新郷図書館	4,750	-	621	120	5,491	3,750	103	594	4,447
横曽根図書館	4,254	-	913	141	5,308	3,288	13	420	3,721
戸塚図書館	4,945	-	1,396	143	6,484	7,841	98	1,252	9,191
鳩ヶ谷図書館 (※3)	1,938	-	724	133	2,795	9,083	0	2,954	12,037
芝園分室	532	-	280	6	818	231	0	8	239
移動図書館	894	-	298	0	1,192	947	0	123	1,070
芝北文庫	419	-	140	0	559	266	0	164	430
南鳩ヶ谷文庫 (※3)	119	-	40	6	165	573	0	322	895
里文庫 (※3)	1	-	1	0	2	2,383	0	238	2,621
計	43,982	356	12,877	1,471	58,686	44,455	423	9,872	54,750

(※1)中央図書館以外の館では、一般書または児童書として購入した書籍の中から、ティーン書としての運用を行っている。

(※2)中央図書館の児童図書の購入数・除籍数には、以下の「読書による人づくり推進事業」のための学校用の図書を含む。
学校用図書：24年度購入数3881冊、除籍数1冊。23年度購入数4228冊、除籍数9冊。

(※3)平成23年度の鳩ヶ谷図書館・南鳩ヶ谷文庫・里文庫については以下のとおり。
受入数については、平成23年10月11日(川口市・鳩ヶ谷市合併)以降の数字。
除籍数については、平成23年10月11日(川口市・鳩ヶ谷市合併)以前からの数も含む。

視聴覚資料 受入 (点)							視聴覚資料 除籍 (点)					
購入					寄贈他	計	DVD	ビデオ	CD	語学CD	カセット	計
DVD	ビデオ	CD	語学CD	カセット								
747	0	267	0	0	1	1,015	193	97	88	4	0	382
83	0	213	0	0	0	296	3	193	6	1	3	206
69	0	125	0	0	0	194	23	114	76	1	1	215
35	0	55	0	0	0	90	2	49	1	0	0	52
148	0	88	0	0	1	237	8	144	22	0	29	203
148	0	135	0	0	1	284	2	0	241	0	290	533
71	0	0	0	0	0	71	2	0	0	0	0	2
0	0	0	0	0	0	0	0	0	0	0	0	0
106	0	0	0	0	0	106	6	0	0	0	0	6
112	0	0	0	0	0	112	0	0	0	0	0	0
0	0	0	0	0	0	0	0	0	0	0	0	0
1,519	0	883	0	0	3	2,405	239	597	434	6	323	1,599

視聴覚資料 受入 (点)							視聴覚資料 除籍 (点)					
購入					寄贈他	計	DVD	ビデオ	CD	語学CD	カセット	計
DVD	ビデオ	CD	語学CD	カセット								
648	0	542	0	0	0	1,190	124	195	109	7	14	449
60	0	190	0	0	0	250	4	36	77	4	69	190
60	0	92	0	0	0	152	14	121	96	1	0	232
45	0	71	0	0	0	116	3	8	45	0	0	56
192	0	127	0	0	2	321	9	415	359	3	3	789
0	0	0	0	0	0	0	0	94	779	0	799	1,672
86	0	0	0	0	0	86	1	0	0	0	0	1
0	0	0	0	0	0	0	0	0	0	0	0	0
92	0	0	0	0	0	92	4	81	0	0	0	85
0	0	0	0	0	0	0	0	0	0	0	0	0
0	0	0	0	0	0	0	0	0	0	0	0	0
1,183	0	1,022	0	0	2	2,207	159	950	1,465	15	885	3,474

(3) 点字・音声情報サービスの実績

平成24年度利用状況

利用統計		登録者数		延利用者数 (人) (相互貸借分含む)	貸出数 (相互貸借分含む)	
		新規(人)	累積(人)			
点字図書				137	144 タイトル	224 冊
録音 図書	カセットテープ [°]	6	95	1129	303 タイトル	1,423 巻
	DAISY ※1				1514 点 (タイトル数=巻数)	

郵送数・ 相互貸借数		貸出数のうち 郵送貸出分 ※2 (相互貸借分を含む)		貸出数のうち相互貸借分 ※3			
				市外からの借受		市外への貸出	
点字図書		140 タイトル	215 冊	10 タイトル	37 冊	1 タイトル	2 冊
録音 図書	カセットテープ [°]	282 タイトル	1341 巻	172 タイトル	763 巻	14 タイトル	102 巻
	DAISY ※1	1285 点 (タイトル数=巻数)		682 点 (タイトル数=巻数)		2 点 (タイトル数=巻数)	

受入資料数	点字図書		録音図書			
			カセットテープ		DAISY(図書)	DAISY(雑誌)
購入	1 タイトル	3 冊	0 タイトル	0 巻	28 点	48 点
製作	30 タイトル	60 冊	1 タイトル	4 巻	28 点	0 点
寄贈	5 タイトル	6 冊	14 タイトル	36 巻	3 点	0 点
計	36 タイトル	69 冊	15 タイトル	40 巻	59 点	48 点

除籍数・ 所蔵資料数		除籍数		所蔵資料数 (年度末時点)	
点字図書		0 タイトル	0 冊	1074 タイトル	3,040 冊
録音 図書	カセットテープ [°]	8 タイトル	62 巻	1,282 タイトル	5,636 巻
	DAISY ※1	0 点 (タイトル数=巻数)		587 点 (タイトル数=巻数)	

対面朗読 実施統計 ※4				
実施館	中央	前川	鳩ヶ谷	計
実利用者数				5 人
利用件数	37 件	0 件	2 件	39 件
実施時間数合計	74 時間	0 時間	4 時間	78 時間

- (※1)DAISYとは、視覚に障がいがある等の理由で、そのままでは活字を読むことができない利用者のために製作されたデジタル録音資料。
- (※2)川口市立図書館は点字郵便物・特定録音物等郵便物の発受施設指定を受けているため、点字図書および録音図書を、視覚に障がいがある市内利用者等に無料で郵送することができる。
- (※3)点字図書および録音図書は、自館に所蔵が無ければ、全国の点字図書館や公共図書館等の施設から借り受けのうえ、利用者に提供することができる。
- (※4)対面朗読とは、利用者の希望する資料を、図書館に登録している音訳者がその場で読みあげるサービス。川口市立図書館では、中央・前川・鳩ヶ谷図書館で実施。但し、サービス受付は全て中央図書館が一括で行っている。

平成23年度利用状況

利用統計		登録者数		延利用者数 (人) (相互貸借分含む)	貸出数 (相互貸借分含む)	
		新規(人)	累積(人)			
点字図書		8	89	104	106 タイトル	212 冊
録音 図書	カセットテープ [°]			736	166 タイトル	797 巻
	DAISY ※1				1047 点 (タイトル数=巻数)	

郵送数・ 相互貸借数		貸出数のうち 郵送貸出分 ※2 (相互貸借分を含む)		貸出数のうち相互貸借分 ※3			
				市外からの借受		市外への貸出	
点字図書		106 タイトル	212 冊	5 タイトル	18 冊	9 タイトル	29 冊
録音 図書	カセットテープ [°]	120 タイトル	549 巻	153 タイトル	635 巻	12 タイトル	80 巻
	DAISY ※1	725 点 (タイトル数=巻数)		633 点 (タイトル数=巻数)		18 点 (タイトル数=巻数)	

受入資料数	点字図書		録音図書			
			カセットテープ		DAISY(図書)	DAISY(雑誌)
購入	0 タイトル	0 冊	0 タイトル	0 巻	28 点	48 点
製作	26 タイトル	50 冊	0 タイトル	0 巻	41 点	0 点
寄贈	19 タイトル	19 冊	9 タイトル	26 巻	2 点	0 点
計	45 タイトル	69 冊	9 タイトル	26 巻	71 点	48 点

除籍数・ 所蔵資料数		除籍数		所蔵資料数 (年度末時点)	
点字図書		10 タイトル	10 冊	1038 タイトル	2,971 冊
録音 図書	カセットテープ [°]	10 タイトル	50 巻	1,169 タイトル	5,166 巻
	DAISY ※1	0 点 (タイトル数=巻数)		480 点 (タイトル数=巻数)	

対面朗読 実施統計 ※4			
実施館	中央	前川	計
実利用者数			2 人
利用件数	31 件	0 件	31 件
実施時間数合計	62 時間	0 時間	62 時間

(4) 図書館施設ボランティアの活動実績

川口市立図書館に登録しているボランティア協力員の活動実績。

①点字・音声情報サービス部門

平成24年度 資料製作実績							平成24年度 対面朗読実績		
		図書館用		個人用(プライベート)		計		利用件数	件数
録音 図書	カセットテープ	1 タイトル	4 巻	7 タイトル	32 巻	8 タイトル	36 巻	78 時間	39 件
	DAISY	28 点		31 点		59 点			
点字図書		30 タイトル	60 冊	0 タイトル	0 冊	30 タイトル	60 冊		

平成23年度 資料製作実績							平成23年度 対面朗読実績		
		図書館用		個人用(プライベート)		計		利用件数	件数
録音 図書	カセットテープ	0 タイトル	0 巻	7 タイトル	43 巻	7 タイトル	43 巻	62 時間	31 件
	DAISY	41 点		33 点		74 点			
点字図書		26 タイトル	50 冊	0 タイトル	0 冊	26 タイトル	50 冊		

②おはなし・読み聞かせ奉仕部門

会場	平成24年度 おはなし会等 (回)	平成23年度 おはなし会等 (回)
中央図書館	77	70
前川図書館	85	80
新郷図書館	70	66
横曽根図書館	83	67
戸塚図書館	76	65
鳩ヶ谷図書館	157	56
芝園分室	2	18
芝北文庫	20	2
南鳩ヶ谷文庫	1	0
里文庫	0	0
計	571	424

③前川図書館 図書修理部門

平成24年度		4月	5月	6月	7月	8月	9月	10月	11月	12月	1月	2月	3月	計
図書修理 冊数(冊)	一般図書	23	31	38	45	0	49	14	38	50	49	40	20	397
	児童図書	30	49	49	27	0	41	25	51	24	22	26	18	362
	計	53	80	87	72	0	90	39	89	74	71	66	38	759
参加人数 (人)		110	109	145	82	0	144	75	159	89	119	97	84	1213
回数 (回)		6	6	8	4	0	8	4	9	4	6	5	4	64

平成23年度		4月	5月	6月	7月	8月	9月	10月	11月	12月	1月	2月	3月	計
図書修理 冊数(冊)	一般図書	31	35	74	43	0	56	24	25	42	36	48	25	439
	児童図書	38	25	44	9	0	17	20	58	56	44	43	26	380
	計	69	60	118	52	0	73	44	83	98	80	91	51	819
参加人数 (人)		90	90	134	70	0	128	117	103	116	117	121	88	1174
回数 (回)		6	6	9	4	0	9	6	5	5	6	7	4	67